

# TEDDY

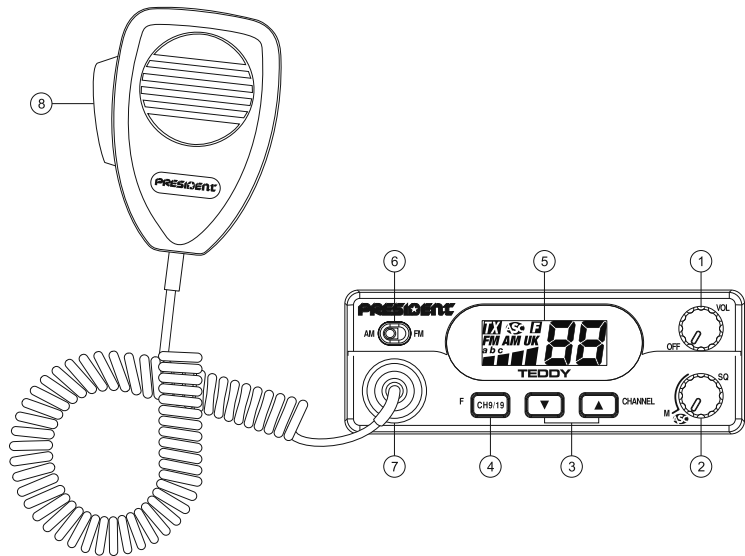
CE



*Manuel d'utilisation / Manual del usuario*  
*Owner's manual / Instrukcja obsługi*

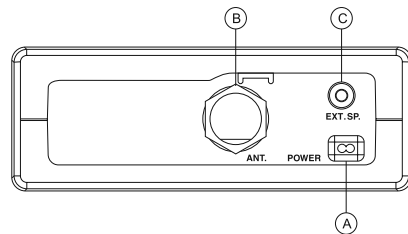
**PRESIDENT**

*Votre PRESIDENT TEDDY ASC en un coup d'œil*



*Your PRESIDENT TEDDY ASC at a glance*

*Un vistazo a vuestro PRESIDENT TEDDY ASC*



*Twój PRESIDENT TEDDY ASC*

## **UWAGA!**

ZANIM ZACZNIESZ UŻYTKOWAĆ RADIO, UWAŻAJ, ABY NIE NADAWAĆ BEZ PODŁĄCZONEJ ANTENY (PRZYŁĄCZE „B” NA TYLNEJ ŚCIANCE URZĄDZENIA), ANI BEZ SPRAWDZENIA SWR ANTENY (WSPÓŁCZYNNIK FALI STOJĄCEJ), W PRZECIWNYM RAZIE RYZYKUJESZ ZNISZCZENIEM WZMACNIACZAMOCY, CO NIE JEST OBJĘTE GWARANCJĄ.

## **URZĄDZENIE SPEŁNIA WYMAGANE PRAWEM NORMY!**

ZOBACZ FUNKCJA „F” NA STRONIE 42 ORAZ TABELĘ KONFIGURACJI NA STRONIE 50.

## WAŻNE

Możliwość korzystania z CB Radia bez pozwolenia i opłat za użytkowanie określa ustawa z dnia 16 lipca 2004r. Prawo Telekomunikacyjne poz. 1800 oraz Rozporządzenie Ministra Transportu z dnia 3 lipca 2007r. poz. 972. W Polsce obowiązują identyczne normy jak w Hiszpanii, 4 W dla emisji AM i FM oraz do 12 W dla SSB. Aby nadawać i odbierać należy ustawić na wyświetlaczu zakupionego przez Państwa radiotelefonu pozycję „E”. W Polsce zwyczajowo przyjęta jest praca radiotelefonu z końcówką częstotliwości „0”. Aby skorzystać z tej możliwości należy przełączyć radio CB na wyświetlaczu na pozycję „PL”. W tej pozycji będziecie Państwo mogli porozumiewać się z ogółem użytkowników na terenie naszego kraju. Życzymy miłej podróży z „PRESIDENTEM”. Dziękujemy za wybór naszej marki.

**GWARANCJA NA RADIOTELEFON JEST WAŻNA TYLKO W KRAJU ZAKUPU TOWARU.**

## WSTĘP

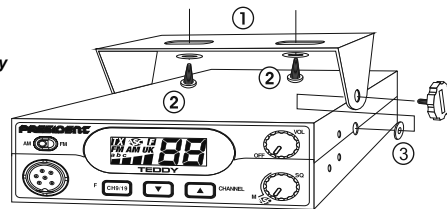
*Witamy w świecie nowej generacji radiotelefonów CB. Nowa gama radiotelefonów PRESIDENT daje możliwość dostępu do sprzętu CB o najwyższej jakości. Dzięki zastosowaniu najnowszej technologii, która gwarantuje wysoką jakość komunikacji, Twój PRESIDENT TEDDY ASC jest najtrafniejszym wyborem satysfakcjonującym najbardziej wymagających użytkowników CB Radio. Aby właściwie wykorzystać jego możliwości prosimy o dokładne zapoznanie się z niniejszą instrukcją obsługi jeszcze przed zainstalowaniem i używaniem Twojego radiotelefonu PRESIDENT TEDDY ASC.*

## A) INSTALOWANIE

### 1) WYBÓR USYTUOWANIA I MONTAŻ STACJI SAMOCHODOWEJ

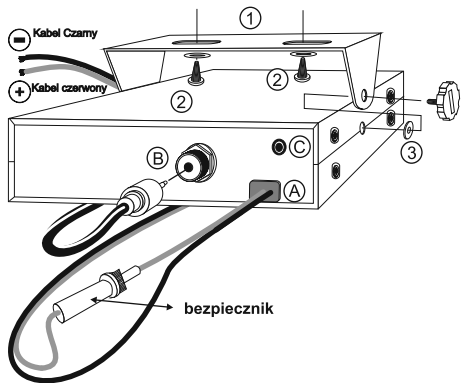
a) Zaleca się montaż i dostrojenie stacji oraz anteny w profesjonalnym warsztacie. W celu wykonania montażu stacji należy znaleźć miejsce najbardziej dostosowane do prostego, praktycznego i bezpiecznego użytkownika Twojej stacji przewoźnej.

### Przytwierdzenie obejmy mocującej



- b) Przed montażem sprawdź, czy położenie nie przeszkadza i nie zagraża kierowcy lub pasażerom samochodu. Zabrania się montowania stacji w okolicy nóg pasażera bądź kierowcy, jak również w sposób mogący doprowadzić do jej uwolnienia w chwili wypadku komunikacyjnego.
- c) Należy sprawdzić sposób przeprowadzenia i zabezpieczenia różnych kabli zasilania i złączy akcesoriów, aby w żaden sposób nie przeszkadzały w prowadzeniu samochodu, ani nie powodowały innych niebezpiecznych sytuacji.
- d) Do montażu należy użyć obejmy mocującej dostarczanej wraz z radiem. Należy ją przytwierdzić solidnie przy pomocy śrub dostarczonych z radiem (średnica otworu 3,2 mm) należy przy tym uważać, aby w czasie wiercenia tablicy rozdzielczej, nie uszkodzić instalacji elektrycznej samochodu.
- e) Pamiętaj również o podłożeniu gumowych podkładek (3) pomiędzy CB radio, a uchwyty montażowy ponieważ absorbują one drgania oraz utrzymują radio w wybranej pozycji
- f) Należy przewidzieć również miejsce na uchwyt mikrofonu. Jego usytuowanie nie może przeszkadzać w prowadzeniu pojazdu jak też odwracać uwagi kierowcy.

**Uwaga:** Twój radiotelefon posiada wejście mikrofonu na ścianie przedniej i może być zbudowany w tablicy rozdzielczej samochodu. W tym przypadku, zalecane jest przyłączenie zewnętrznego głośnika (przyłącze EXT.SP - C umieszczone na ścianie tylnej urządzenia).



## 2) INSTALOWANIE ANTENY

### a) Wybór anteny

- Im wyższa jest antena, tym większy jest jej zasięg. Zasięgnij opinii fachowego sprzedawcy. Więcej na stronie [www.president.com.pl](http://www.president.com.pl)

### b) Antena samochodowa

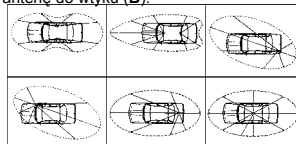
- Należy ją instalować w miejscu samochodu, gdzie jest największa powierzchnia metaliczna (powierzchnia masy), unikając mocowania do szyby ochronnej i zewnętrznego lusterka wstecznego. Jeśli jakaś antena jest już wcześniej zamontowana, antena CB powinna być zainstalowana wyżej od niej.

- Istnieją dwa typy anten: anteny strojone fabrycznie i anteny do strojenia. Anteny strojone fabrycznie stosuje się w miejscach z dobrą powierzchnią masy.
- Anteny do strojenia mają znacznie większy zakres zastosowania i pozwalają osiągnąć dobre wyniki nawet przy mniej korzystnym usytuowaniu anteny (patrz pkt. 5, Regulacja SWR)
- W przypadku anteny mocowanej w wywierconym otworze, konieczne jest uzyskanie dobrego kontaktu anteny z masą. W tym celu należy lekko oskrobać lakier z blachy w miejscu przylegania śruby i podkładki trójkątnej.
- Prowadząc kabel koncentryczny 50  $\Omega$ , należy uważać, aby go nie zacisnąć lub nie uszkodzić (ryzyko zwarcia).
- Po spełnieniu w/w warunków, należy podłączyć antenę do wtyku (B).

### c) Antena bazowa

- Musi być maksymalnie odsłonięta. W przypadku montowania na maszcie, maszt należy umocować odciegami.

Anteny i akcesoria President są tak skonstruowane, aby osiągały maksymalną sprawność przy współpracy z każdym radiotelefonem tej firmy.



Charakterystyka promieniowania anteny w zależności od miejsca montażu

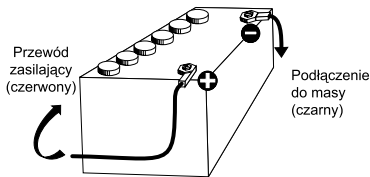
## 3) PODŁĄCZENIE ZASILANIA

President TEDDY ASC jest wyposażony w układ chroniący przed zmianą biegunowości. Mimo to, przed włączeniem go sprawdź połączenia. Radio powinno być zasilane przez źródło prądu stałego o napięciu 12V. Aktualnie, większość samochodów osobowych i ciężarowych funkcjonuje z minusem na masie. Można się o tym upewnić sprawdzając czy zacisk „-” akumulatora jest podłączony do nadwozia. W przeciwnym przypadku, należy skonsultować się ze sprzedawcą.

**Uwaga:** Samochody ciężarowe posiadają generalnie dwa akumulatory i instalację elektryczną 24V. Będzie więc konieczne włączenie w obwód elektryczny przetwornicy 24/12V (np. typ President CV 24/12). Wszystkie czynności podłączenia powinny być wykonane po odłączeniu kabla zasilającego radiotelefon.

- Upewnij się, że zasilanie ma rzeczywiście napięcie 12V.
- Sprawdź, który zacisk akumulatora jest „+”, a który „-” (+ czerwony, - czarny). W przypadku, gdy byłoby konieczne przedłużenie kabla zasilającego, użyj kabla o podobnym lub większym przekroju.
- Konieczne jest podłączenie do „+” i „-” na stałe. Radzimy podłączyć przewód zasilający bezpośrednio do akumulatora (podłączenie do kabla radia samochodowego, albo do innych elementów instalacji elektrycznej, może w wielu przypadkach powodować emisję sygnałów pasożytniczych).
- Podłącz czerwony kabel „+” do zacisku dodatniego akumulatora, a czarny kabel „-” do zacisku ujemnego.
- Podłącz kabel zasilający do Twojego CB radio.

**Uwaga:** Nie wolno zastępować oryginalnego bezpiecznika (2A) bezpiecznikiem innej wartości.



#### 4) OPERACJE PODSTAWOWE DO WYKONANIA, BEZ PRZECHODZENIA NA NADAWANIE (BEZ NACISKANIA NA PRZYCISK MIKROFONU)

- Podłącz mikrofon do wtyku.
- Sprawdź podłączenie anteny do wtyku.
- Włącz radio: przekręć pokrętkę głośności (1) w kierunku ruchu wskazówek zegara, aż do momentu, kiedy usłyszysz „klik”.  
 d) Obróć pokrętkę SQ (2) na minimum (do pozycji M).
- Ustaw komfortowy dla Ciebie poziom głośności
- Przełącz radio na kanał 20 za pomocą przełącznika kanałów ▲/▼ (3).

#### 5) REGULACJA SWR PRZY UŻYCIU MIERNIKA ZEWNĘTRZNEGO (TYP PRESIDENT TOS-1)

**Uwaga:** Regulacja ta jest obowiązkowa przy pierwszym podłączeniu radia, i przy każdorazowej zmianie anteny.

\* **Zaleca się wykonanie tej regulacji w otwartej przestrzeni.**

- Podłączenie miernika:
  - Podłącz miernik między radiem a anteną możliwie najbliżej radia (użyj w tym celu kabla 40cm max. końcówkami PL259).
- Regulacja miernika:
  - Ustaw radio na kanale 20.
  - Ustaw przełącznik miernika w pozycji CAL (kalibrowanie).
  - Naciśnij na przycisk mikrofonu, aby przejść na nadawanie.
  - Za pomocą pokrętki CAL, naprowadź wskazówkę miernika na indeks ▼
  - Ustaw przełącznik na pozycję SWR (odczytanie wartości SWR). Wartość odczytana na mierniku powinna wynosić około 1.

W przeciwnym razie, należy ponownie ustawić antenę tak, aby wartość na mierniku była maksymalnie zbliżona do 1 (akceptuje się wartość miernika zawartą między 1 a 1,8).

  - Konieczna jest powtórna kalibracja przy każdorazowym ustawianiu anteny.

**Uwaga:** Aby uniknąć strat w kablach łączących radio z akcesoriami, President rekomenduje używanie kabla krótszego niż 3m.

Jeżeli jest wszystko ustawione odłącz TOS-1 podłączając antenę bezpośrednio do wtyku B. Teraz Twoje radio jest gotowe do pracy.

#### B) UŻYTKOWANIE RADIOTELEFONU

##### 1) REGULACJA GŁOŚNOŚCI + WYŁĄCZNIK RADIOTELEFONU - ON/OFF - VOLUME

Ustawienie tego pokrętki w lewym skrajnym położeniu (zatrzaśk) powoduje wyłączenie radiotelefonu. Pokrętko to służy również do regulacji głośności odbioru.

## 2) ASC (Automatic Squelch Control) / SQUELCH

Funkcja ta pozwala na wyeliminowanie szumów między komunikatami. Squelch nie wpływa w żaden sposób na głośność ani na moc nadawania, natomiast w znacznym stopniu poprawia komfort nasłuchu.

### a) ASC: Automatyczna Kontrola Szumów

Funkcja **ASC** jest strzeżona prawem patentowym na całym świecie i jest własnością firmy **PRESIDENT**.

Ustawienie pokrętki (2) w pozycji **ASC** sprawia, że funkcja blokady szumów działa automatycznie poprawiając komfort nasłuchu. „ASC” pojawi się wtedy na wyświetlaczu. Przekręcając pokrętkę zgodnie z ruchem wskazówek zegara uaktywniamy ręczną blokadę szumów. **ASC** przestaje działać i ikonka „ASC” zniknie z wyświetlacza.

### b) Manualny SQUELCH

Blokada szumów umożliwia komfortowy nasłuch, gdyż tłumi szum słyszalny między transmisjami innych stacji. Pokręcając pokrętkę blokady szumów w prawo do punktu w którym szum słyszalny z głośnika zostaje gwałtownie przerwany, uzyskujemy dobre ustawienie tego regulatora. Przy ustawieniu go w prawym skrajnym położeniu będą słyszalne tylko pobliskie, silne stacje.

## 3) POKRĘTKO ZMIANY KANAŁÓW ▼/▲ ~ BEEP

### POKRĘTKO ZMIANY KANAŁÓW ▼/▲ (od 1 do 40)

Przyciski te pozwalają na zmianę kanałów. Z każdą zmianą kanałów słyszalny jest dźwięk „beep”, jeśli funkcja Beep jest włączona.

### BEEP

Aby włączyć funkcję **Beep**, włącz radio naciskając jednocześnie przycisk ▲.  
Aby wyłączyć funkcję **Beep**, włącz radio naciskając jednocześnie przycisk ▼.

## 4) CH9/19 ~ F

### SZYBKI WYBÓR KANAŁÓW 9/19

Przycisk ten służy do automatycznego wybierania kanału 9 i 19. Naciskając jeden raz, aktywujemy kanał 9. Naciskając drugi raz, aktywujemy kanał 19. Ponowne naciśnięcie powoduje powrót do poprzedniego ustawienia.

### F - WYBÓR PASMA CZĘSTOTLIWOŚCI

(konfiguracja: EU, PL, d, EC, U)

Zakres pracy radia musi być dostosowany do przepisów, które obowiązują w danym kraju. *Zobacz konfiguracje/tabele częstotliwości na stronie 50.*

Aby wybrać odpowiednią konfigurację parametrów należy:

- wyłączyć radio
  - włączyć radio naciskając jednocześnie przycisk **F**, na wyświetlaczu pojawi się migające oznaczenie **F** oraz ikona danej konfiguracji
  - naciskając przycisk ▲/▼ wybieramy odpowiednią konfigurację - po wybraniu odpowiedniego ustawienia wciskamy i przytrzymujemy przycisk **F**, ikona **F** oraz ikona danej konfiguracji na wyświetlaczu powinna przestać migać.
  - wyłączamy radio
- włączone ponownie radio ma już zaprogramowane uprzednio parametry  
*Zobacz tabelę na stronie 47 ~ 49.*

## 5) WYŚWIETLACZ

Wyświetla wszystkie funkcje.



Słupki pokazują poziom odbieranego i nadawanego sygnału.

## 6) AM/FM

Pokrętko to pozwala wybrać modulację AM lub FM. Powinna ona być taka sama jak modulacja naszego rozmówcy.

## 7) GNIAZDO MIKROFONOWE 6 PIN

Gniazdo to znajduje się na przedniej części radia dzięki czemu ułatwia instalowanie w samochodzie.

Zobacz diagram na stronie 49.

## 8) PRZYCISK NADAWANIA PTT

Wciskamy przycisk w celu nadawania i zwalniamy by przejść na odbiór. W momencie nadawania **TXI** pojawia się na wyświetlaczu.

### FILTR ANL (Automatic Noise Limiter)

Radiotelefon wyposażony jest w automatyczny filtr, który redukuje szумы oraz pewne zakłócenia w odbiorze.

## TYLNA PŁYTA

### A) KABEL ZASILAJĄCY (13,2V)

### B) GNIAZDO ANTENOWE (SO-239)

### C) GNIAZDO DO PODŁĄCZENIA ZEWNĘTRZNEGO GŁOŚNIKA (8 Ω, Ø 3,5 mm)

## C) DANE TECHNICZNE

### 1) OGÓLNE

- Liczba kanałów	: 40
- Rodzaje emisji	: AM / FM
- Zakres częstotliwości	: od 26,960 do 27,405 MHz
- Impedancja anteny	: 50 Ohm
- Napięcie zasilania	: 13,2 V
- Wymiar	: 125 (Dł.) x 170 (Szer.) x 45 (Wys.)
- Ciężar	: około 0,6 kg
- Akcesoria	: mikrofon z uchwytem, uchwyt samochodowy
- Filtry	: ANL (Automatic Noise Limiter)

### 2) NADAJNIK

- Tolerancja częstotliwości	: +/- 200 Hz
- Moc nadajnika	: 4 W AM / FM
- Emisja sygnałów pasożytniczych	: mniej niż 4nW (-54dBm)
- Pasmo przenoszenia	: 300 Hz do 3 kHz
- Czulość mikrofonu	: 7 mV
- Pobór prądu	: 1,8 A (z modulacją)
- Zniekształcenia nieliniowe	: max 2 %

### 3) ODBIORNIK

- Czulość przy 20 dB SINAD m.cz. audio	: 0,5 μV -113 dBm
- Pasmo przenoszenia	: 300 Hz do 3 kHz
- Selektywność międzykanałowa	: 60dB
- Moc wyjściowa audio	: 2 W
- Czulość blokady szumów	: min. 0,2 μV-120 dBm max 1 mV – 47 dBm
- Tłumienie częstotliwości lustrzanej	: 60 dB
- Odporność na intermodulację	: 48 dB
- Pobór prądu	: 600 mA nominalna/ 950 mA max



## D) INSTRUKCJA POSTĘPOWANIA W PRZYPADKU PROBLEMÓW Z RADIEM

### 1) TWOJE RADIO NIE NADAJE LUB JAKOŚĆ NADAWANIA JEST NIESATYSFAKCYNUJĄCA

- Sprawdź, czy antena jest właściwie podłączona i czy SWR jest właściwie ustawiony.
- Sprawdź, czy mikrofon jest dobrze podłączony.
- Sprawdź, czy zaprogramowana częstotliwość jest odpowiednia (zobacz na stronie 50).

### 2) BRAK ODBIORU LUB JAKOŚĆ ODBIORU JEST NIESATYSFAKCJONUJĄCA

- Sprawdź, czy blokada szumów jest właściwie ustawiona.
- Sprawdź, czy zaprogramowana częstotliwość jest odpowiednia (zobacz na stronie 50)
- Sprawdź, czy poziom natężenia głośności jest odpowiednio ustawiony.
- Sprawdź, czy mikrofon jest odpowiednio podłączony.
- Sprawdź, czy antena jest właściwie podłączona i czy SWR jest właściwie ustawiony.
- Sprawdź, czy Twój rodzaj modulacji jest zgodny z rodzajem modulacji rozmówcy.

### 3) TWOJE RADIO NIE WŁĄCZA SIĘ

- Sprawdź zasilanie.
- Sprawdź, czy nie zostały zamienione bieguny przy połączeniu.
- Sprawdź bezpiecznik w Twoim samochodzie.

## E) JAK NADAWAĆ I ODBIERAĆ INFORMACJE

- Po przeczytaniu instrukcji upewnij się, czy Twój radiotelefon jest gotowy do działania (tzn. sprawdź czy antena jest podłączona).
- Wybierz kanał 19.

- Wybierz modulację AM lub FM, pamiętając, że musi być ona taka sama jak Twojego rozmówcy.
- Naciśnij przycisk PTT i przekaz informację.
- Uwolnij przycisk i poczekaj na odpowiedź.
- Jeśli używasz kanału wywoławczego 19 i nawiązałeś łączność, najlepiej przejdź na inny kanał, aby nie blokować kanału wywoławczego.

## F) SŁOWNIK

*Poniżej znajdziesz parę najczęściej używanych zwrotów stosowanych w języku CB. Pamiętaj, że to jest tylko ciekawostka i w żaden sposób nie jesteś zobligowany do używania tych zwrotów. W sytuacji bezpieczeństwa należy wyrażać się jasno i prosto.*

### Międzynarodowy alfabet fonetyczny

<b>A</b> Alpha	<b>H</b> Hotel	<b>O</b> Oscar	<b>V</b> Victor
<b>B</b> Bravo	<b>I</b> India	<b>P</b> Papa	<b>W</b> Whiskey
<b>C</b> Charlie	<b>J</b> Juliett	<b>Q</b> Quebec	<b>X</b> X-ray
<b>D</b> Delta	<b>K</b> Kilo	<b>R</b> Romeo	<b>Y</b> Yankee
<b>E</b> Echo	<b>L</b> Lima	<b>S</b> Sierra	<b>Z</b> Zulu
<b>F</b> Foxtrott	<b>M</b> Mike	<b>T</b> Tango	
<b>G</b> Golf	<b>N</b> November	<b>U</b> Uniform	

### SŁOWNIK TECHNICZNY

AM	: Modulacja amplitudy
CB	: Pasma obywatelskie
CH	: Kanał
CW	: Telegrafia
DW	: Podwójny nasłuch
DX	: łączności na długim dystansie
FM	: Modulacja częstotliwości
GMT	: Czas Greenwich

HF	: Wysoka częstotliwość
LF	: Niska częstotliwość
LSB	: Wstęga dolna SSB
RX	: Odbiornik
SSB	: System modulacji jednowstęgowej
SWR	: Współczynnik fali stojącej
SWL	: Nasłuchowiec
SW	: Krótkie fale
TX	: Nadajnik
UHF	: Pasmo częstotliwości UHF
USB	: Wstęga górna SSB
VHF	: Pasmo bardzo wysokiej częstotliwości

## ZOBOWIĄZANIA GWARANTA

- PRESIDENT ELECTRONICS POLAND Sp. z o.o. z siedzibą w Częstochowie, ul. Jagiellońska 67/71 (zwany - Gwarantem) zapewnia najwyższą jakość i sprawne działanie swojego sprzętu nabytego w handlu detalicznym lub w każdym innym punkcie dystrybucyjnym posiadającym autoryzację PRESIDENT ELECTRONICS POLAND Sp. z o.o..
- Gwarancja na sprzedany towar konsumpcyjny nie wyłącza, nie ogranicza ani nie zawiesza uprawnień kupującego wynikających z niezgodności towaru z umową.
- Gwarancji udziela się na okres 5 lat (60 miesięcy) od daty sprzedaży sprzętu, potwierdzonej na niniejszej umowie gwarancyjnej podpisem oraz wyraźnym oznaczeniem osoby sprzedającej, jak i podmiotu, który dokonał sprzedaży (np. pieczęć punktu sprzedaży oraz pieczęć imienna).
- Wady ujawnione w okresie gwarancji będą bezpłatnie usuwane w terminie 14 dni roboczych od daty dostarczenia wadliwego sprzętu pod adres firmy dokonującej sprzedaży. W przypadku konieczności usunięcia wady przez PRESIDENT ELECTRONICS POLAND Sp. z o.o. lub GROUPE PRESIDENT we Francji, okres ten może być wydłużony maksymalnie o dodatkowe 45 dni roboczych.
- W okresie gwarancyjnym uszkodzony sprzęt zostanie bezpłatnie naprawiony, lub w przypadku trzykrotnej naprawy tego samego podzespołu - wymieniony przez Gwaranta na taki sam, wolny od wad. W przypadku gdy naprawa, bądź wymiana urządzenia na nowe jest niemożliwa, reklamującemu przysługuje prawo do wyboru innego sprzętu o podobnych walorach i specyfikacji. Ewentualna różnica pieniężna zostanie uregulowana przez Gwaranta, bądź przez reklamującego, w zależności od kosztu wybranego przez reklamującego przedmiotu w porównaniu do ceny reklamowanego urządzenia.
- Okres gwarancji ulega przedłużeniu o czas trwania naprawy. Jeżeli w wykonaniu swoich obowiązków Gwarant dostarczył uprawnionemu zamiast rzeczy wadliwej rzecz wolną od wad albo dokonał istotnych napraw rzeczy objętej gwarancją, termin gwarancji biegnie na nowo, od chwili dostarczenia rzeczy wolnej od wad lub zwrócenia rzeczy naprawionej. Jeżeli PRESIDENT ELECTRONICS POLAND Sp. z o.o. wymienił jedynie część podzespołów, przepis powyższy stosuje się odpowiednio do części wymienionych, których gwarancja biegnie na nowo.  
Czynności związane z uruchomieniem gwarancji
- Naprawy gwarancyjnej dokonuje punkt sprzedaży, w którym dokonano zakupu. Dotyczy to również sprzedaży na odległość (internet, telefon) oraz poza lokalem (sprzedaż bezpośrednio). W większości wypadków autoryzowany sprzedawca jest w stanie zrealizować wszelkie usługi gwarancyjne w swoim oddziale, co dodatkowo wpływa na szybkość i wygodę procedury gwarancyjnej. PRESIDENT ELECTRONICS POLAND Sp. z o.o. z siedzibą w Częstochowie zapewnia serwis gwarancyjny w przypadku, gdy autoryzowany sprzedawca zaprzestał działalności lub kontakt z nim jest znacznie utrudniony bądź, jeżeli sprzedawca uzna, że jest to konieczne. W ostatnim przypadku następuje to za jego pośrednictwem.
- W celu dokonania naprawy gwarancyjnej należy dostarczyć produkt do punktu sprzedaży wraz z ważną kartą gwarancyjną (pkt. 3), dowodem zakupu (faktura, paragon) oraz z podaniem numeru fabrycznego radia, znajdującego się na opakowaniu oraz na tablicy znamionowej radia (nie dotyczy innych produktów). Po wykonaniu naprawy produkt zostanie odesłany reklamującemu na koszt Gwaranta.
- Reklamujący powinien dostarczyć produkt odpowiednio zabezpieczony przed uszkodzeniem w czasie transportu. Reklamujący odpowiada za zaginięcie towaru w czasie do dostarczenia do punktu sprzedaży. Punkt sprzedaży lub Gwarant zobowiązują się dostarczyć naprawiony sprzęt do reklamującego i odpowiadają za zaginięcie w czasie transportu.

### Utrata uprawnień z tytułu gwarancji

10. Niniejsza gwarancja obejmuje usterki sprzętu wynikłe w trakcie poprawnej eksploatacji lub spowodowane defektami produkcyjnymi i nie stosuje się do systemów mocowania CB-Radia, materiałów eksploatacyjnych lub innego wyposażenia dodatkowego.
11. Gwarancja nie obejmuje wad wynikłych na skutek:
- Samowolnych, dokonywanych przez użytkownika lub inne nieupoważnione osoby napraw, przeróbek lub zmian konstrukcyjnych, w tym usuwania plomb zabezpieczających oraz montażu i zestrzajania radia z anteną.
  - Uszkodzeń mechanicznych, termicznych, chemicznych lub celowego uszkodzenia sprzętu, w szczególności poprzez spalenie stopnia końcowego wysokiej częstotliwości wskutek nieprofesjonalnego montażu czy zestrojenia z anteną.
  - Przechowywania i konserwacji oraz innych uszkodzeń powstałych z winy użytkownika.
  - Obniżanie się jakości produktu spowodowane naturalnym procesem zużycia np. ścieranie się zewnętrznej powłoki produktu, zarysowanie, pęknięcia itp.
  - Uszkodzeń powstałych w wyniku nieprzestrzegania zasad prawidłowej eksploatacji, a także użytkowania sprzętu niezgodnie z jego przeznaczeniem.
12. W przypadku utraty uprawnień z niniejszej umowy naprawa będzie dokonywana odpłatnie za zgodą Reklamującego.
13. Niniejsza gwarancja dotyczy produktów zakupionych na terenie RP tylko od Gwaranta, który jest wyłącznym importerem, oraz za pośrednictwem jego sieci dystrybucyjnej. Nie dotyczy ona towarów zakupionych na innych obszarach celnych. W przypadku stwierdzenia, że towar narusza przepisy prawa (w szczególności gdy okaże się, że jest towarem podrobionym) podlega on zatrzymaniu i przekazaniu odnośnym organom.

## DEKLARACJA ZGODNOŚCI

My GROUPE PRESIDENT ELECTRONICS, Route de Sete BP 100-34540  
Balaruc-Francja

Deklarujemy, na własną odpowiedzialność, że radiotelefon CB

Marka: **PRESIDENT**

Model: **TEDDY**

Wyprodukowany w Chinach

jest zgodny z zasadniczymi wymogami zawartymi w Dyrektywie 1999/5/CE  
(Artykuł 3) dostosowanymi do prawa narodowego jak i do następujących  
Standardów Europejskich:

**EN 300 433-1 V1.3.1 (2011-07)**

**EN 300 433-2 V1.3.1 (2011-07)**

**EN 301 489-1 V1.8.1 (2010-1)**

**EN 301 489-13 V1.2.1 (2002-8)**

**EN 60215 (1996)**

Balaruc 2011-07-30



Jean-Gilbert MULLER  
Dyrektor Generalny

**TABLEAU DES FRÉQUENCES pour EU/ EC / U (CEPT)**  
**TABLA DE FRECUENCIAS para EU / EC / U (CEPT)**  
**FREQUENCY TABLE for EU / EC / U (CEPT)**  
**TABELA CZĘSTOTLIWOŚCI dla EU / EC / U (CEPT)**

N° du canal N° Canal Channel Kanał	Fréquences Frecuencia Frequency Częstotliwość	N° du canal N° Canal Channel Kanał	Fréquences Frecuencia Frequency Częstotliwość
1	26,965 MHz	21	27,215 MHz
2	26,975 MHz	22	27,225 MHz
3	26,985 MHz	23	27,255 MHz
4	27,005 MHz	24	27,235 MHz
5	27,015 MHz	25	27,245 MHz
6	27,025 MHz	26	27,265 MHz
7	27,035 MHz	27	27,275 MHz
8	27,055 MHz	28	27,285 MHz
9	27,065 MHz	29	27,295 MHz
10	27,075 MHz	30	27,305 MHz
11	27,085 MHz	31	27,315 MHz
12	27,105 MHz	32	27,325 MHz
13	27,115 MHz	33	27,335 MHz
14	27,125 MHz	34	27,345 MHz
15	27,135 MHz	35	27,355 MHz
16	27,155 MHz	36	27,365 MHz
17	27,165 MHz	37	27,375 MHz
18	27,175 MHz	38	27,385 MHz
19	27,185 MHz	39	27,395 MHz
20	27,205 MHz	40	27,405 MHz

**TABLEAU DES FRÉQUENCES pour PL**  
**TABLA DE FRECUENCIAS para PL**  
**FREQUENCY TABLE for PL**  
**TABELA CZĘSTOTLIWOŚCI dla PL**

N° du canal N° Canal Channel Kanał	Fréquences Frecuencia Frequency Częstotliwość	N° du canal N° Canal Channel Kanał	Fréquences Frecuencia Frequency Częstotliwość
1	26,960	21	27,210
2	26,970	22	27,220
3	26,980	23	27,250
4	27,000	24	27,230
5	27,010	25	27,240
6	27,020	26	27,260
7	27,030	27	27,270
8	27,050	28	27,280
9	27,060	29	27,290
10	27,070	30	27,300
11	27,080	31	27,310
12	27,100	32	27,320
13	27,110	33	27,330
14	27,120	34	27,340
15	27,130	35	27,350
16	27,150	36	27,360
17	27,160	37	27,370
18	27,170	38	27,380
19	27,180	39	27,390
20	27,200	40	27,400

**TABLEAU DES FRÉQUENCES pour d**  
**TABLA DE FRECUENCIAS para d**  
**FREQUENCY TABLE for d**  
**TABELA CZĘSTOTLIWOŚCI dla d**

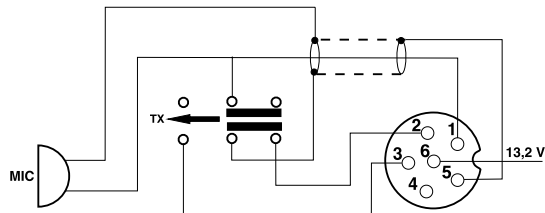
N° du canal N° Canal Channel Kanał	Fréquences Frecuencia Frequency Częstotliwość	N° du canal N° Canal Channel Kanał	Fréquences Frecuencia Frequency Częstotliwość
1	26,965 MHz	21	27,215 MHz
2	26,975 MHz	22	27,225 MHz
3	26,985 MHz	23	27,255 MHz
4	27,005 MHz	24	27,235 MHz
5	27,015 MHz	25	27,245 MHz
6	27,025 MHz	26	27,265 MHz
7	27,035 MHz	27	27,275 MHz
8	27,055 MHz	28	27,285 MHz
9	27,065 MHz	29	27,295 MHz
10	27,075 MHz	30	27,305 MHz
11	27,085 MHz	31	27,315 MHz
12	27,105 MHz	32	27,325 MHz
13	27,115 MHz	33	27,335 MHz
14	27,125 MHz	34	27,345 MHz
15	27,135 MHz	35	27,355 MHz
16	27,155 MHz	36	27,365 MHz
17	27,165 MHz	37	27,375 MHz
18	27,175 MHz	38	27,385 MHz
19	27,185 MHz	39	27,395 MHz
20	27,205 MHz	40	27,405 MHz

N° du canal N° Canal Channel Kanał	Fréquences Frecuencia Frequency Częstotliwość	N° du canal N° Canal Channel Kanał	Fréquences Frecuencia Frequency Częstotliwość
41	26,565 MHz	61	26,765 MHz
42	26,575 MHz	62	26,775 MHz
43	26,585 MHz	63	26,785 MHz
44	26,595 MHz	64	26,795 MHz
45	26,605 MHz	65	26,805 MHz
46	26,615 MHz	66	26,815 MHz
47	26,625 MHz	67	26,825 MHz
48	26,635 MHz	68	26,835 MHz
49	26,645 MHz	69	26,845 MHz
50	26,655 MHz	70	26,855 MHz
51	26,665 MHz	71	26,865 MHz
52	26,675 MHz	72	26,875 MHz
53	26,685 MHz	73	26,885 MHz
54	26,695 MHz	74	26,895 MHz
55	26,705 MHz	75	26,905 MHz
56	26,715 MHz	76	26,915 MHz
57	26,725 MHz	77	26,925 MHz
58	26,735 MHz	78	26,935 MHz
59	26,745 MHz	79	26,945 MHz
60	26,755 MHz	80	26,955 MHz

**TABLEAU DES FRÉQUENCES pour U (ENG)**  
**TABLA DE FRECUENCIAS para U (ENG)**  
**FREQUENCY TABLE for U (ENG)**  
**TABELA CZĘSTOTLIWOŚCI dla U (ENG)**

N° du canal N° Canal Channel Kanał	Fréquences Frecuencia Frequency Częstotliwość	N° du canal N° Canal Channel Kanał	Fréquences Frecuencia Frequency Częstotliwość
1	27,60125 MHz	21	27,80125 MHz
2	27,61125 MHz	22	27,81125 MHz
3	27,62125 MHz	23	27,82125 MHz
4	27,63125 MHz	24	27,83125 MHz
5	27,64125 MHz	25	27,84125 MHz
6	27,65125 MHz	26	27,85125 MHz
7	27,66125 MHz	27	27,86125 MHz
8	27,67125 MHz	28	27,87125 MHz
9	27,68125 MHz	29	27,88125 MHz
10	27,69125 MHz	30	27,89125 MHz
11	27,70125 MHz	31	27,90125 MHz
12	27,71125 MHz	32	27,91125 MHz
13	27,72125 MHz	33	27,92125 MHz
14	27,73125 MHz	34	27,93125 MHz
15	27,74125 MHz	35	27,94125 MHz
16	27,75125 MHz	36	27,95125 MHz
17	27,76125 MHz	37	27,96125 MHz
18	27,77125 MHz	38	27,97125 MHz
19	27,78125 MHz	39	27,98125 MHz
20	27,79125 MHz	40	27,99125 MHz

**PRISE MICRO 6 BROCHES**  
**CONEXIÓN DEL MICRO 6 PINS**  
**6-PIN MICROPHONE PLUG**  
**WTYK MIKROFONU 6-PIN**



1 Modulation	Modulación	Modulation	Modulacja
2 RX	RX	RX	RX
3 TX	TX	TX	TX
4 -	-	-	-
5 Masse	Masa	Ground	Masa
6 Alimentation	Alimentación	Power Supply	Zasilanie

# NORMES EUROPÉENNES - NORMAS EUROPEAS - EUROPEAN NORMS - NORMY EUROPEJSKIE

La bande de fréquence et la puissance d'émission de votre appareil doivent correspondre à la configuration autorisée dans le pays où il est utilisé.

**La banda de frecuencias y la potencia de emisión de su aparato deben corresponder a la configuración autorizada en el país donde él es utilizado.**

The frequency band and the transmission power of your transceiver must correspond with the configuration authorized in the country where it is used.

Częstotliwość oraz moc nadawania Twojego radiotelefonu musi być zgodna z wymaganiami kraju, w którym jest on używany.

N°	Configuration Code	FM Channel	AM Channel	Country
1	<b>EU</b>	40 Ch (4W)	40 Ch (4W)	BE, BG, CH, CY, EE, ES, FI, FR, GR, IE, IS, IT, NL, PT, RO, SE
2	<b>PL</b>	-5 KHz 40 Ch (4W)	-5 KHz 40 Ch (4W)	PL
3	<b>d</b>	80 Ch (4W)	40 Ch (4W)	DE
4	<b>EC</b>	40 Ch (4W)	-	AT, CZ, DK, HU, LU, LT, LV, MT, NO, SI, SK
5	<b>U</b>	CEPT 40 Ch (4W) + ENG 40 Ch (4W)	-	GB

Remarque : Dans la configuration **U** : Pour sélectionner la bande de fréquences **ENG**, positionner le commutateur AM/FM (**6**) sur **FM**, l'icône «**UK**» s'affiche. Pour sélectionner la bande de fréquences **CEPT**, positionner le commutateur AM/FM (**6**) sur **AM**, l'icône «**UK**» disparaît de l'afficheur.

Observación: En la configuración **U**. Para seleccionar la banda de frecuencia **ENG**, conmute el botón AM/FM (**6**) en **FM**, la imagen «**UK**» se visualizará. Para seleccionar la banda de frecuencias **CEPT**, conmute el botón AM/FM (**6**) en **AM**, la imagen «**UK**» desaparecerá de la pantalla.

Note: In **U** configuration : In order to select the frequency band **ENG**. Move the AM/FM switch (**6**) into **FM** position. When the frequency band is **ENG**, «**UK**» appears on the display. Move the AM/FM switch (**6**) into **AM** position for select the frequency band **CEPT**. «**UK**» disappears from the display.

Uwaga: W konfiguracji **U** : Aby wybrać strotliwo **ENG**, nacisn krótko przet cznik AM/FM (**6**), pojawi si znak „**UK**”. Aby wybrać strotliwo **CEPT**, nacisn krótko przet cznik AM/FM (**6**), znak „**UK**” zniknie z wywietlacza.

Pays dans lesquels il existe des limitations particulières (Licence<sup>1</sup> / Registre<sup>2</sup>)

Countries in which there are particular restrictions (Licence<sup>1</sup> / Register<sup>2</sup>)

Países en los cuales existe algún tipo de limitación (Licencia<sup>1</sup> / Registro<sup>2</sup>)

Kraje, w których występują pewne restrykcje (Licencja<sup>1</sup> / Rejestracja<sup>2</sup>).

	AT	BE	BG	CH	CY	CZ	DE	DK	EE	ES	FI	FR	GB	GR	HU	IE	IS	IT	LT	LU	LV	MT	NL	NO	PL	PT	RO	SE	SI	SK
Licence <sup>1</sup>	!			!			!						!	!				!				!								
Register <sup>2</sup>										!																!				
AM	!					!		!					!		!				!	!	!	!		!					!	!
BLU / SSB	!					!		!					!		!				!	!	!	!		!					!	!

Dernière mise à jour de ce tableau sur le site : [www.president-electronics.com](http://www.president-electronics.com), rubrique «les Postes Radio-CB» puis, «La CB PRESIDENT et l'Europe».

Le rogamos encontrar la última versión de esta información en nuestro sitio web [www.president-electronics.com](http://www.president-electronics.com) en la página «Emisoras de radio-cb» / «PRESIDENT y la reglamentación en Europa».

Please see updated table on website [www.president-electronics.com](http://www.president-electronics.com), page «The CB radios» then «President Radio CB and Europe».

Ostatnia aktualizacja tej tabeli na stronie [www.president-electronics.com](http://www.president-electronics.com), rubryka "les Postes Radio-CB" i "La CB PRESIDENT et l'Europe".



Groupe  
**PRESIDENT**  
ELECTRONICS

SIEGE SOCIAL/HEAD OFFICE - FRANCE - Route de Sète - BP 100 - 34540 BALARUC  
Site Internet : <http://www.president-electronics.com>  
E-mail : [groupe@president-electronics.com](mailto:groupe@president-electronics.com)



CE 0341 ! U01UT387ZZZ(0)

1071/06-11

**PRESIDENT**